



PROGRAM FUNKCJONALNO – UŻYTKOWY

Zamawiający: Enea Operator sp. z o. o. Rejon Dystrybucji Gniezno

Siedziba: ul. Wschodnia 49/51, 62-200 Gniezno

Opracowała: Paweł Linkowski

Zatwierdził: Paweł Woroch

**PROGRAM
FUNKcjONALNO-UŻYTKOWY**

Nazwa zamówienia:

[OD5-RD6] Modernizacja istniejącej stacji transformatorowej 06-305 Niechanowo A - Hydrofornia polegająca na wymianie rozdzielnicy SN na nową sterowaną drogą radiową w miejscowości Niechanowo; S-2026-07985

Lokalizacja obiektu:

Budowa sieci inteligentnej na terenie działania Rejonu Gniezno.

Nazwa i kody CPV

Główny kod CPV:

45000000-7 Roboty budowlane.

Dodatkowe kody CPV:

31000000-6 - Maszyny, aparatura, urządzenia i wyroby elektryczne; oświetlenie

31100000-7 - Elektryczne silniki, generatory i transformatory

31170000-8 - Transformatory

31174000-6 - Transformatory układów zasilania

31300000-9 - Drut i kabel izolowany

31321100-3 - Napowietrzne linie energetyczne

31321000-2 - Linie energetyczne

31321100-3 - Napowietrzne linie energetyczne

31321200-4 - Kabel niskiego i średniego napięcia

31321220-0 - Kabel średniego napięcia

45000000-7 - Roboty budowlane

45100000-8 - Przygotowanie terenu pod budowę

45110000-1 - Roboty w zakresie burzenia i rozbiórki obiektów budowlanych; roboty ziemne

45112000-5 - Roboty w zakresie usuwania gleby

45112100-6 - Roboty w zakresie kopania rowów

45113000-2 - Roboty na placu budowy

45120000-4 - Próbne wiercenia i wykopy

45121000-1 - Próbne wiercenia

45122000-8 - Próbne wykopy

45200000-9 - Roboty budowlane w zakresie wznoszenia kompletnych obiektów budowlanych lub ich części oraz roboty w zakresie inżynierii lądowej i wodnej

45232210-7-Roboty budowlane zakresie budowy linii napowietrznych

45232220-0 - Roboty budowlane w zakresie podstacji

45232221-7 - Podstacje transformatorowe

71000000-8 - Usługi architektoniczne, budowlane, inżynieryjne i kontrolne

71240000-2 - Usługi architektoniczne, inżynieryjne i planowania

Program Funkcjonalno-Użytkowy

- 71245000-7 - Plany zatwierdzające, rysunki robocze i specyfikacje
- 71300000-1 - Usługi inżynierskie
 - 71320000-7 - Usługi inżynierskie w zakresie projektowania
 - 71322000-1 - Usługi inżynierii projektowej w zakresie inżynierii lądowej i wodnej
 - 71332000-4 Geotechniczne usługi inżynierskie
 - 71323000-8 Usługi inżynierii projektowej w zakresie przetwarzania przemysłowego i produkcji przemysłowej
 - 71323100-9 - Usługi projektowania systemów zasilania energią elektryczną
- 71325000-2 - Usługi projektowania fundamentów

Zamawiający: Enea Operator sp. z o. o. Rejon Dystrybucji Gniezno

Siedziba: ul. Wschodnia 49/51, 62-200 Gniezno

Opracowała: Paweł Linkowski

Zatwierdził: Paweł Woroch

Spis treści

I. Część opisowa	4
1. Opis ogólny przedmiotu zamówienia	4
II. Opis wymagań Zamawiającego w stosunku do przedmiotu zamówienia	4
1. Wymagania w zakresie dokumentacji projektowej	4
2. Wymagania w zakresie roboty budowlanej.....	5
2.2.1.Wymiana rozdzielnic w stacjach transformatorowych SN/nn	5
2.2.2.Zabudowa rozłączników sterowanych drogą radiową i rozdzielnic SN ze zdalnym sterowaniem	5
2.2.4.Warunki wykonania robót budowlanych	6
2.2.5.Warunki odbioru robót budowlanych	7
III. Część informacyjna	10
1. Dokumenty potwierdzające zgodność zamierzenia budowlanego z wymaganiami wynikającymi z odrębnych przepisów.	10
2. Oświadczenie zamawiającego stwierdzające jego prawo do dysponowania nieruchomością na cele budowlane.	10
0	
3. Przepisy prawne i normy związane z projektowaniem i wykonaniem przedmiotu zamówienia	10
4. Mapa do celów projektowych.	11
5. Wyniki badań gruntowo-wodnych na terenie budowy dla potrzeb posadowienia obiektów.....	11
6. Zalecenia konserwatorskiej konserwatora zabytków.....	11
7. Inwentaryzacja zieleni	11
8. Pomiary ruchu drogowego, hałasu i innych uciążliwości.....	11
9. Inwentaryzacja lub dokumentacja obiektów budowlanych, jeżeli podlegają one przebudowie, odbudowie, rozbudowie, nadbudowie, rozbiórkom lub remontom w zakresie architektury, konstrukcji, instalacji i urządzeń technologicznych.	12
10. Porozumienia, zgody lub pozwolenia oraz warunki techniczne i realizacyjne związane z przyłączeniem obiektu do istniejącej sieci wodociągowych, kanalizacyjnych, ciepłych, gazowych, energetycznych i teletechnicznych oraz dróg samochodowych, kolejowych lub wodnych.	12
11. Dodatkowe wytyczne inwestorskie i uwarunkowania związane z budową i jej przeprowadzeniem.	12
Załączniki:.....	13

I. Część opisowa

1. Opis ogólny przedmiotu zamówienia

[OD5-RD6] Modernizacja istniejącej stacji transformatorowej 06-305 Niechanowo A - Hydrofornia polegająca na wymianie rozdzielnicy SN na nową sterowaną drogą radiową w miejscowości Niechanowo; S-2026-07985

Budowa elektroenergetycznej sieci inteligentnej poprzez przebudowę stacji transformatorowych obejmie ciąg liniowy z następujących stacji WN/SN:

- GPZ Gniezno Wschód

w formie „zaprojektuj i wybuduj” – wymiana istniejącej rozdzielnicy SN na nową w wykonaniu kompaktowym lub modułowym w izolacji powietrznej z łącznikami próżniowymi, stelemechanizowana w GPZ Gniezno Wschód:

Wymiana istniejącej rozdzielnicy SN w stacji transformatorowej 06-305 Niechanowo A - Hydrofornia:

Stacja transformatorowa zlokalizowana na działce nr 113/2 w miejscowości Niechanowo (przy ulicy Ogrodowej).

Rozdzielnicą 4-półową w tym:

- 3 pola liniowe z telemechaniką,
- 1 pole transformatorowe

Wykonanie robót towarzyszących w tym. m.in.:

- wykonanie kanału kablowego w istniejącej rozdzielnicy SN,
- ewentualne przedłużenie istniejących kabli SN – 3 kpl.
- wykonanie nowego połączenia kablowego SN pomiędzy projektowaną RGSN a transformatorem
- malowanie stolarki drzwiowej stacji 06-305
- malowanie komory transformatora oraz pomieszczenia rozdzielni SN po wymianie RGSN

Zdjęcia stacji transformatorowej oraz usytuowanie stacji transformatorowej przedstawiono na mapie stanowiącej załącznik nr 1.

II. Opis wymagań Zamawiającego w stosunku do przedmiotu zamówienia

1. Wymagania w zakresie dokumentacji projektowej

Dokumentacja opisowa i rysunkowa powinna być zgodna z wymaganiami Rozporządzenia Ministra Rozwoju z dnia 11 września 2020 r. w sprawie szczegółowego zakresu i formy projektu budowlanego.

Wykonawca zobowiązany jest do:

1) dostarczenia Zamawiającemu dokumentacji projektowej na:

- a) wymianę istniejącej rozdzielnicy SN na nową z sterowaną drogą radiową.

2) dostarczenia Zamawiającemu dokumentacji w następujących ilościach:

- a) projekt budowlany (w tym zawierającego oryginały wszystkich uzgodnień) – 4 egz. + zapis na płycie CD 2 szt.,

- b) projekt wykonawczy (zawierający kserokopie uzgodnień) – 4 egz. + zapis na płycie CD 2 szt.,
 - c) wykonanie dokumentacji powykonawczej – 3 egz. + zapis na płycie CD 2 szt. wraz z rysunkami w formacie dwg., pdf., a opis w formacie doc. i pdf.
- 3) uzyskania wymaganych opinii,
 - 4) wykonania niezbędnych ekspertyz,
 - 5) uzgodnienia dokumentacji projektowej,
 - 6) uzyskanie zgód właścicieli nieruchomości, na których zabudowywane będą zaprojektowane urządzenia, które stanowić będą podstawę do złożenia przez Zamawiającego oświadczenia o dysponowaniu nieruchomością na cele budowlane,
 - 7) ustalenia spadkobierców na drodze postępowania sądowego dla nieruchomości, które nie posiadają uregulowanych stanów prawnych,
 - 8) uzyskania prawa umieszczania urządzeń elektroenergetycznych w pasach drogowych (o ile zajdzie taka potrzeba) na zasadach określonych w ustawie z dnia 21 marca 1985 r. o drogach publicznych (tj. Dz.U. z 2024.0.320) oraz na gruntach będących w zarządzie Zarządu Melioracji i Urządzeń Wodnych (nie wymaga ustanowienia ograniczonego prawa rzeczowego w postaci służebności przesyłu). Nie dopuszcza się wybudowania urządzeń wyłącznie na podstawie zgody na dysponowanie nieruchomością,
 - 9) uzyskania decyzji o ustaleniu lokalizacji inwestycji celu publicznego lub zainicjowania opracowania mpzp lub zmian mpzp dla obszarów posiadających takowe plany, o ile zajdzie taka potrzeba,
 - 10) uzyskania pozwolenia na budowę lub zgłoszenia, o ile są wymagane.

2. Wymagania w zakresie roboty budowlanej

2.2.1. Wymiana rozdzielnic w stacjach transformatorowych SN/nn

Przebudowę należy wykonać w oparciu o standardy stosowane w sieci dystrybucyjnej Enea Operator sp. z o.o.: „Elektroenergetyczne linie kablowe średniego napięcia” dostępne na stronie internetowej pod adresem:

[Standardy w sieci dystrybucji Enei Operator | Enea Operator](#)

2.2.2. Zabudowa rozłączników sterowanych drogą radiową i rozdzielnic SN ze zdalnym sterowaniem

Wymagania określono w załączniku nr 7 „Wymagania techniczne dla stacji transformatorowych na obszarze działania Rejonu Dystrybucji Gniezno”. Wymagania określone w załączniku są wymaganiami minimalnymi dla nowo budowanych oraz istniejących rozdzielnic sterowanych radiowo objętych zadaniem.

2.2.3. Wymagania Enea Operator sp. z o.o. w zakresie bezpieczeństwa:

Wymagania ENEA Operator sp. z o. o. w zakresie bezpieczeństwa dla dostawców produktów i usług związanych z systemem informacyjnym Usługi Kluczowej”, zamieszonego na stronie internetowej Spółki pod adresem: <https://www.operator.enea.pl/uslugi-dystrybucyjne/instrukcje-i-standardy/wspolpraca-z-dostawcami-w-zakresie-cyberbezpieczenstwa-si-uslugi-kluczowej>

2.2.4. Warunki wykonania robót budowlanych

- 1) Zamówienie realizowane jest w systemie „pod klucz” tj. projekt, dostawa, montaż, uruchomienie. W celu realizacji prac należy uzyskać wszystkie wymagane obowiązującymi przepisami prawa opinie, uzgodnienia, zgody, decyzje, pozwolenia itp.
- 2) Całość prac należy wykonać zgodnie z WZ wraz z załącznikami do WZ,
- 3) Dostawa wszystkich urządzeń i materiałów koniecznych do realizacji zadania – Zamawiający nie przewiduje dostaw inwestorskich.
- 4) Demontaż i utylizacja zdemontowanych urządzeń.
 - Zakres demontażu, utylizacji określić na etapie opracowania projektu wykonawczego z uwzględnieniem określonego zakresu w przekazanej przez Zamawiającego dokumentacji projektowej.
 - Przekazanie materiałów z demontażu w trakcie realizacji uzgadniać na bieżąco z Inspektorem Nadzoru a materiały pochodzące z demontażu do dalszego wykorzystania, należy przekazać w miejsce wskazane przez Zamawiającego.
- 5) Dodatkowe informacje:
 - 5.1. Zaleca się przeprowadzenie wizji lokalnej przez wykonawcę na terenie budowy.
 - 5.2. Wykonawca zobowiązany jest do przeszkolenia 15 pracowników Enea Operator sp. z o.o. w zakresie
 - a) łączników SN.w terminie 30 dni od daty podpisania umowy.
 - 5.3. Dla potrzeb realizacji prac Zamawiający dopuszcza maksymalnie:
 - **2 godziny wyłączeń urządzeń sieci SN** spod napięcia skutkujących przerwą zasilania odbiorców (1 agregat 250 kVA, przetężenia po nn), **Agregaty prądotwórcze zapewnia Wykonawca.**Jednorazowy czas wyłączenia obiektu/urządzeń nie może przekroczyć 7 godzin i wyłączenia nie mogą następować dzień po dniu.

Czas wyłączeń liczony jest od momentu przekazania miejsca pracy do czasu zgłoszonej gotowości do załączenia urządzeń elektroenergetycznych, zgodnie z zapisami obowiązującymi w Instrukcji Organizacji Bezpiecznej Pracy przy urządzeniach elektroenergetycznych w Enea Operator sp. z o.o.

Każde z wyłączeń urządzeń sieci SN musi mieć określony maksymalny czas osiągnięcia gotowości do załączenia w przypadku zaistnienia w systemie sytuacji awaryjnej.
 - 5.4. Zaproponowany sprzęt ma być fabrycznie nowy z najnowszą dostępną wersją oprogramowania firmware oraz oprogramowania systemowego, data produkcji ma być nie wcześniejsza niż 12 miesięcy od terminu dostarczenia sprzętu oraz sprzęt ma być przeznaczony dla użytkowników z obszaru UE.

5.5. Zamawiający wymaga, aby wszystkie dokumenty tworzone w ramach realizacji zamówienia charakteryzowały się wysoką jakością, na którą będą miały wpływ, takie czynniki jak:

- a) struktura dokumentu – podział danego dokumentu na rozdziały, podrozdziały i sekcje, w czytelny i zrozumiały sposób,
- b) sposób pisania – zachowanie spójnej struktury, formy i sposobu pisania dla poszczególnych dokumentów oraz fragmentów tego samego dokumentu,
- c) kompletność dokumentu – pełne, bez wyraźnych braków przedstawienie omawianego problemu, obejmujące całość z danego zakresu rozpatrywanego zagadnienia,
- d) spójność i niesprzeczność dokumentu – zapewnienie wzajemnej zgodności pomiędzy wszystkimi rodzajami informacji umieszczonymi w dokumencie, jak i brak logicznych sprzeczności pomiędzy informacjami zawartymi we wszystkich przekazanych dokumentach oraz we fragmentach tego samego dokumentu.

5.6. Wszystkie dokumenty przekazane w ramach realizacji zamówienia Zamawiającemu do zapoznania, zaopiniowania lub zaakceptowania będą sporządzone w języku polskim.

2.2.5. Warunki odbioru robót budowlanych

1) Kontrola jakości robót

Do obowiązków Wykonawcy należy opracowanie i przedstawienie do zaakceptowania przez osobę wyznaczoną przez Zamawiającego programu zapewnienia jakości, w którym przedstawi on zamierzony sposób wykonania robót, możliwości techniczne, kadrowe i organizacyjne gwarantujące wykonanie robót zgodnie z dokumentacją projektową. Program zapewnienia jakości winien zawierać:

- organizację wykonania robót, w tym termin i sposób prowadzenia robót,
- organizację ruchu na budowie wraz z oznakowaniem robót,
- plan bezpieczeństwa i ochrony zdrowia,
- wykaz zespołów roboczych, ich kwalifikacje i przygotowanie praktyczne,
- wyposażenie w sprzęt i urządzenia do pomiarów i kontroli,
- sposób i procedurę pomiarów.

Wszystkie pomiary i badania będą przeprowadzone zgodnie z wymaganiami norm. Przed przystąpieniem do pomiarów lub badań, Wykonawca powiadomi osobę wyznaczoną przez Zamawiającego o rodzaju, miejscu i terminie pomiaru. Po wykonaniu pomiaru lub badania, Wykonawca przedstawi na piśmie ich wyniki do akceptacji osobie wyznaczonej przez Zamawiającego.

Poszczególne etapy wykonania robót powinny być odebrane i zaakceptowane przez osobę wyznaczoną przez Zamawiającego. Fakt ten należy potwierdzić wpisem do Dziennika Budowy.

Materiały przeznaczone do wbudowania muszą posiadać odpowiednie atesty oraz być zaakceptowane przez osobę wyznaczoną przez Zamawiającego. Akceptacja polega na wizualnej ocenie i bezawaryjnym działaniu materiałów oraz udokumentowaniu jej wpisem do Dziennika Budowy.

2) Odbiór robót

Poszczególne etapy wykonania robót powinny być odebrane i zaakceptowane przez osobę wyznaczoną przez Zamawiającego. Odbioru robót (stwierdzenie wykonania zakresu robót przewidzianego w dokumentacji) dokonuje osoba wyznaczona przez Zamawiającego, po zgłoszeniu przez Wykonawcę robót do odbioru. Odbiór powinien być przeprowadzony w czasie umożliwiającym wykonanie ewentualnych poprawek bez hamowania postępu robót. Roboty poprawkowe Wykonawca wykona na własny koszt w terminie ustalonym z osobą wyznaczoną przez Zamawiającego. Odbiory robót zanikających i ulegających zakryciu należy prowadzić w miarę postępu robót, kontrolując ich jakość w sposób podany w punkcie „Kontrola jakości robót”.

Odbiory częściowe i końcowe prowadzić zgodnie z zasadami podanymi w punkcie „Kontrola jakości robót”.

Jeżeli wszystkie badania dały wyniki pozytywne, wykonane roboty należy uznać za zgodne z wymaganiami. Jeżeli chociaż jedno badanie dało wynik ujemny, wykonane roboty należy uznać za niezgodne z wymaganiami norm i kontraktu. W takiej sytuacji Wykonawca jest zobowiązany doprowadzić roboty do zgodności z normą i dokumentacją projektową, przedstawiając je do ponownego odbioru.

3) Certyfikaty i deklaracje

Wszystkie materiały i wyroby używane przez Wykonawcę winny posiadać certyfikaty i znaki bezpieczeństwa określone w dokumentacji wykonawczej.

4) Sprzęt

- a) Wykonawca jest zobowiązany do użytkowania jedynie takiego sprzętu, który nie spowoduje niekorzystnego wpływu na jakość wykonanych robót.
- b) Liczba i wydajność sprzętu będzie gwarantować przeprowadzanie robót, zgodnie z zasadami określonymi w dokumentacji projektowej i wskazaniach osoby wyznaczonej przez Zamawiającego.
- c) Sprzęt będący własnością Wykonawcy lub wynajęty do wykonania robót ma być utrzymany w dobrym stanie i gotowości do pracy. Będzie spełniał normy ochrony środowiska i przepisy dotyczące jego użytkowania.
- d) Wykonawca dostarczy osobie wyznaczonej przez Zamawiającego kopie dokumentów potwierdzających dopuszczenie sprzętu do użytkowania tam gdzie jest to wymagane przepisami.

5) Dokumenty budowy

a) Dziennik budowy

Dziennik budowy jest przeznaczony do zapisów przebiegu robót i wydarzeń na budowie. Dziennik budowy stanowi urzędowy dokument i jest wydawany przez właściwy organ. Prowadzenie dziennika budowy jest obowiązkowe przy wykonywaniu robót budowlanych, dla których jest wymagane ustanowienie kierownika budowy.

Zapisy w dzienniku budowy powinny być czytelne, wykonywane trwałą techniką, dokonywane na bieżąco i chronologiczne w odniesieniu do występujących na budowie przypadków wymagających odnotowania w dzienniku budowy, a w szczególności będą dotyczyć: przebiegu robót, stanu bezpieczeństwa ludzi i mienia oraz technicznej strony budowy. Każdy zapis dokonany w dzienniku budowy powinien być opatrzony datą i podpisem osoby dokonującej zapisu z podaniem imienia i nazwiska, nazwy stanowiska służbowego oraz nazwy instytucji, którą reprezentuje.

b) Pozostałe dokumenty budowy

Do pozostałych dokumentów budowy zalicza się:

1. wymagane przepisami uzgodnienia, pozwolenia i zgłoszenia,
2. protokoły przekazania terenu budowy,
3. umowy cywilnoprawne z osobami trzecimi,
4. protokoły odbioru robót,
5. protokoły z narad i ustaleń,
6. plany bezpieczeństwa i ochrony zdrowia.

c) Przechowywanie dokumentów budowy

1. Dokumenty budowy będą przechowywane w miejscu odpowiednio zabezpieczonym uzgodnionym z Zamawiającym,
2. Zaginięcie jakiegokolwiek z dokumentów budowy spowoduje jego natychmiastowe odtworzenie w formie przewidzianej prawem,
3. Wszystkie dokumenty budowy będą zawsze dostępne dla osoby wyznaczonej przez Zamawiającego i przedstawione do wglądu na życzenie Zamawiającego.

III. Część informacyjna

1. Dokumenty potwierdzające zgodność zamierzenia budowlanego z wymaganiami wynikającymi z odrębnych przepisów.

Na dzień opracowania niniejszego programu inwestor nie dysponuje żadnym z wyżej wskazanych dokumentów. Pozyskanie niezbędnych dokumentów stanowi przedmiot zamówienia opisany w części I PFU.

2. Oświadczenie zamawiającego stwierdzające jego prawo do dysponowania nieruchomością na cele budowlane.

Zamawiający oświadcza, że w obecnej chwili nie posiada prawa do dysponowania nieruchomościami, na których realizowana będzie projektowana inwestycja. Pozyskanie niezbędnych dokumentów stanowi przedmiot zamówienia opisany w części I PFU.

3. Przepisy prawne i normy związane z projektowaniem i wykonaniem przedmiotu zamówienia

1. Ustawa z dnia 27 kwietnia 2001 r. Prawo ochrony środowiska
2. Ustawa z dnia 16 kwietnia 2004 r. o ochronie przyrody
3. Ustawa z dnia 14 grudnia 2012 r. o odpadach
4. Ustawa z dnia 10 kwietnia 1997 r. Prawo energetyczne
5. Ustawa z dnia 11 września 2019 r. Prawo zamówień publicznych
6. Ustawa z dnia 4 lutego 1994 r. o prawie autorskim i prawach pokrewnych
7. Ustawa z dnia 10 maja 2018 r. o ochronie danych osobowych
8. Ustawa z dnia 29 września 1994 r. o rachunkowości
9. Ustawa z dnia 7 lipca 1994 r. Prawo budowlane
10. Ustawa z dnia 27 marca 2003 r. o planowaniu i zagospodarowaniu przestrzennym
11. Ustawa z dnia 24 sierpnia 1991 r. o ochronie przeciwpożarowej
12. Ustawa z dnia 3 lutego 1995 r. o ochronie gruntów rolnych i leśnych
13. Ustawa z dnia 11 marca 2004 r. o podatku od towarów i usług
14. Ustawa z dnia 6 grudnia 2008 r. o podatku akcyzowym
15. Ustawa z dnia 29 sierpnia 1997 r. Ordynacja podatkowa
16. Ustawa z dnia 15 lutego 1992 r. o podatku dochodowym od osób prawnych
17. Ustawa z dnia 26 lipca 1991 r. o podatku dochodowym od osób fizycznych
18. Ustawa z dnia 26 czerwca 1974 r. Kodeks pracy
19. Ustawa z dnia 23 kwietnia 1964 r. Kodeks cywilny
20. Ustawa z dnia 13 października 1998 r. o systemie ubezpieczeń społecznych
21. Ustawa z dnia 27 sierpnia 2004 r. o świadczeniach opieki zdrowotnej finansowanych ze środków publicznych
22. Ustawa z dnia 21 sierpnia 1997 r. o gospodarce nieruchomościami
23. Ustawa z dnia 12 stycznia 1991 r. o podatkach i opłatach lokalnych
24. Ustawa z dnia 16 listopada 2006 r. o opłacie skarbowej
25. Ustawa z dnia 9 września 2000 r. o podatku od czynności cywilno-prawnej oraz aktami wykonawczymi.
26. Instrukcja Ruchu i Eksploatacji Sieci Dystrybucyjnej Enea Operator sp. z o.o.
27. Instrukcja Ruchu i Eksploatacji Sieci Przesyłowej Polskich Sieci Elektroenergetycznych S.A.

28. Standardy Techniczne Enea Operator sp. z o.o. dostępne na stronie:

[Standardy w sieci dystrybucji Enei Operator | Enea Operator](#)

Wymienione powyżej akty prawne związane są z przedmiotową inwestycją łącznie z obowiązującymi do nich aktami wykonawczymi.

Ponadto Wykonawca zobowiązany jest realizować przedmiot zamówienia zgodnie z Normami Polskimi, zasadami dostępnej wiedzy technicznej i sztuki budowlanej.

W przypadku przywołanych powyżej przepisów i norm należy każdorazowo uwzględnić postanowienia w nich zawarte. Jeżeli w jakimkolwiek punkcie wymagania Standardów technicznych Enea Operator sp. z o.o. są ostrzejsze aniżeli wymagania zawarte w najnowszych wydaniach przepisów i norm przywołanych w niniejszym punkcie oraz Załączniku nr 4 do PFU, to należy stosować się do wymagań określonych w Standardach.

Ponadto Wykonawca zobowiązany jest realizować przedmiot zamówienia zgodnie z zasadami dostępnej wiedzy technicznej i sztuki budowlanej.

Zamawiający dopuszcza rozwiązania równoważne do opisywanych w WZ lub w standardach Enea Operator, na które WZ się powołuje za pomocą znaków towarowych, patentów, pochodzenia, norm, europejskich ocen technicznych, krajowych ocen technicznych oraz wydajności lub funkcjonalności, o których mowa w art. 101 ust. 1 pkt 2 oraz ust. 3 ustawy Pzp, jeżeli pozwolą one uzyskać cechy lub parametry nie gorsze niż przywołane. Warunkiem stosowania rozwiązań równoważnych jest ich pisemne zatwierdzenie przez Zamawiającego. Różnice pomiędzy powołanymi normami a ich odpowiednikami muszą być dokładnie opisane przez Wykonawcę i przedłożone Zamawiającemu do zatwierdzenia.

Wykonawca, który powołuje się na rozwiązania równoważne do opisywanych przez Zamawiającego, jest obowiązany wykazać, że oferowane przez niego dostawy, usługi lub roboty budowlane spełniają wymagania określone przez Zamawiającego.

4. Mapa do celów projektowych.

Uzyskanie map do celów projektowych w zakresie niezbędnym do wykonania przedmiotu zamówienia leży po stronie Wykonawcy i nie podlega oddzielnej wycenie.

5. Wyniki badań gruntowo-wodnych na terenie budowy dla potrzeb posadowienia obiektów.

Wykonawca w ramach opracowywanej dokumentacji projektowej wykona badania gruntowo-wodne.

6. Zalecenia konserwatorskiej konserwatora zabytków.

Wykonawca w ramach opracowywanej dokumentacji projektowej pozyska odpowiednie zalecenia konserwatorskie.

7. Inwentaryzacja zieleni

Wykonawca w ramach opracowywanej dokumentacji projektowej wykona inwentaryzację zieleni. W przypadkach koniecznych Wykonawca przeprowadzi procedurę uzyskania pozwolenia na wycinkę drzew, pokryje wszystkie koszty związane z uzyskaniem decyzji i jej warunkami i wycinką.

8. Pomiary ruchu drogowego, hałasu i innych uciążliwości.

Nie dotyczy.

9. Inwentaryzacja lub dokumentacja obiektów budowlanych, jeżeli podlegają one przebudowie, odbudowie, rozbudowie, nadbudowie, rozbiórkom lub remontom w zakresie architektury, konstrukcji, instalacji i urządzeń technologicznych.

Wykonawca w ramach opracowywanej dokumentacji projektowej wykona inwentaryzację i dokumentację obiektów budowlanych.

10. Porozumienia, zgody lub pozwolenia oraz warunki techniczne i realizacyjne związane z przyłączeniem obiektu do istniejącej sieci wodociągowych, kanalizacyjnych, ciepłych, gazowych, energetycznych i teletechnicznych oraz dróg samochodowych, kolejowych lub wodnych.

Nie dotyczy.

11. Dodatkowe wytyczne inwestorskie i uwarunkowania związane z budową i jej przeprowadzeniem.

Zakres prac obejmuje również:

- a) wykonanie w/g danych uzyskanych od Zamawiającego nastaw i konfiguracji przełączników zabezpieczeniowych, na etapie opracowywania dokumentacji projektowej,
- b) pomiary, próby i rozruch urządzeń elektroenergetycznych oraz układów EAZ,
- c) opracowanie organizacji placu budowy i planu BIOZ zgodnie z Rozporządzeniem Ministra Infrastruktury z dnia 23.06.2003 r. w sprawie informacji dotyczącej bezpieczeństwa i ochrony zdrowia oraz planu bezpieczeństwa i ochrony zdrowia,
- d) opracowanie danych dotyczących wtórników projektowych i współrzędnych obiektów energetycznych,
- e) wszystkie urządzenia i materiały stanowiące przedmiot umowy powinny być fabrycznie nowe i pochodzić z bieżącej produkcji (wyprodukowane nie wcześniej niż w roku poprzedzającym rok montażu),
- f) Wykonawca powinien przewidzieć wszystkie możliwe problemy z transportem materiałów i urządzeń na plac budowy, ewentualne problemy z drogami dojazdowymi,
- g) przed dokonaniem odbioru technicznego wykonanych robót Zamawiający zastrzega sobie prawo przeprowadzenia własnych prób i badań kontrolnych. W przypadku wykrycia usterek podczas prób i badań dokonanych przez Zamawiającego wszelkie nieścisłości należy usunąć do dnia uruchomienia,
- h) dopuszczenia do prac stanowią koszt Zamawiającego,
- i) nadzór pełniony przez pracowników Zamawiającego, dla których Zamawiający uzna to za niezbędne, stanowi koszt Zamawiającego,
- j) Wykonawca jest zobowiązany usuwać odpady z terenu budowy z zachowaniem przepisów o odpadach. Wykonawca zobowiązuje się do zdania materiałów z demontażu: złomu stalowego, kolorowego itp. do punktów skupu złomu. Protokół zdania złomu należy przekazać Zamawiającemu w ciągu 14 dni od przekazania do utylizacji. Pozostałe materiały z demontażu oraz urobek ziemny wydobyty z wykopu w trakcie realizacji przedmiotu umowy zostanie zutylizowany na koszt Wykonawcy. Dokumenty potwierdzające utylizację Wykonawca przedłoży Zamawiającemu wraz ze zgłoszeniem do odbioru inwestycji.
- k) Zamawiający nie przewiduje realizacji zamówienia z wykorzystaniem dostawy inwestorskiej – Wszystkie materiały/urządzenia niezbędne do realizacji zamówienia dostarcza Wykonawca (za wyjątkiem kart SIM i wkładek do zamków/kłódek, które dostarcza Zamawiający).

Parametryzacja kanałów transmisji (koncentratorów), edycja baz danych, edycja schematów stacji oraz uruchomienie i testy obiektu od strony systemu nadrzędnego SCADA, zostaną zapewnione przez ENEA Operator sp. z o.o. Zakres wszystkich prac powinien być określony w dokumentacji projektowej.

Załączniki:

1. Zdjęcia stacji transformatorowej wraz z usytuowaniem
RGSN – rzuty



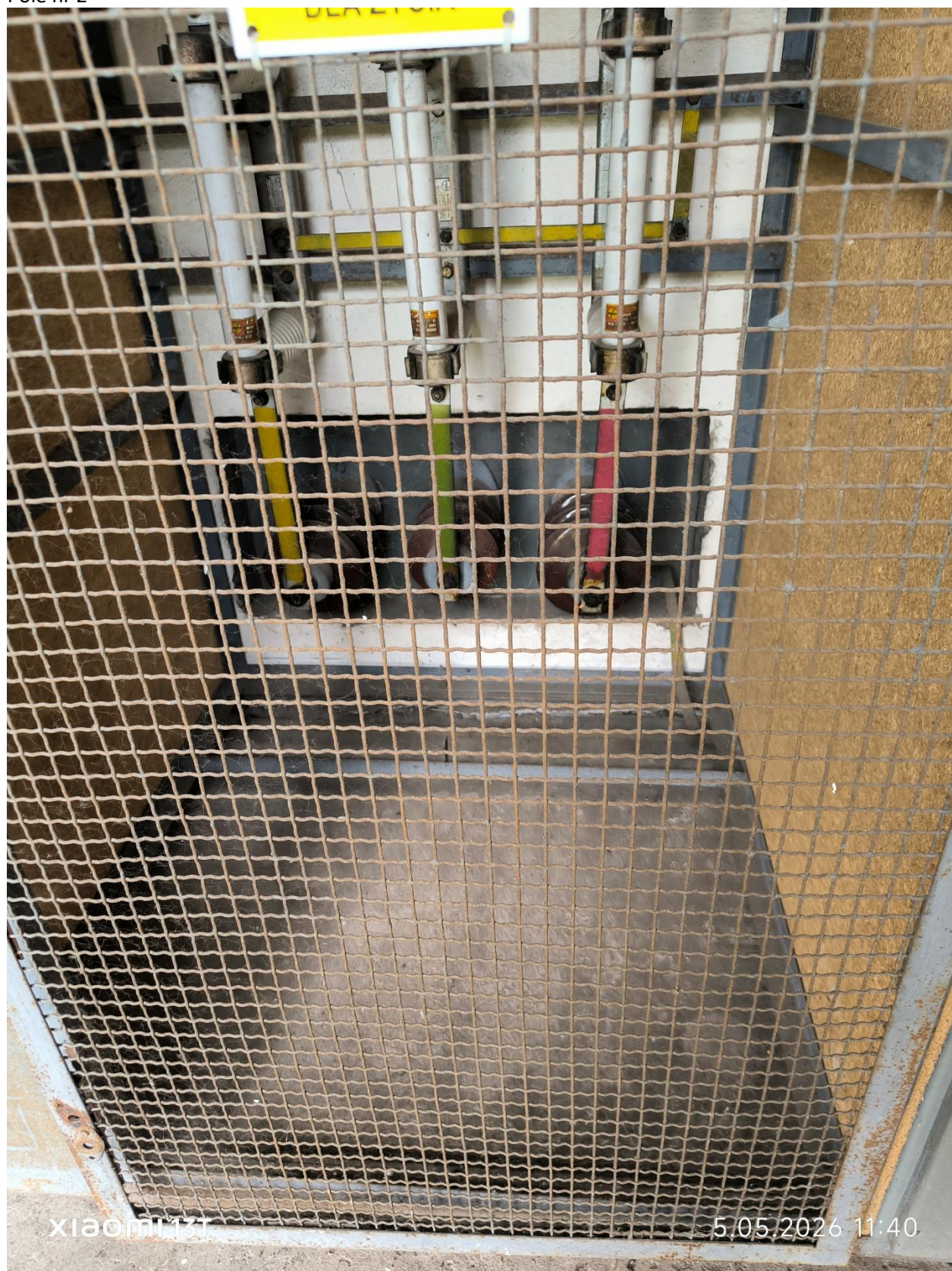
RGSN



Pole nr 1



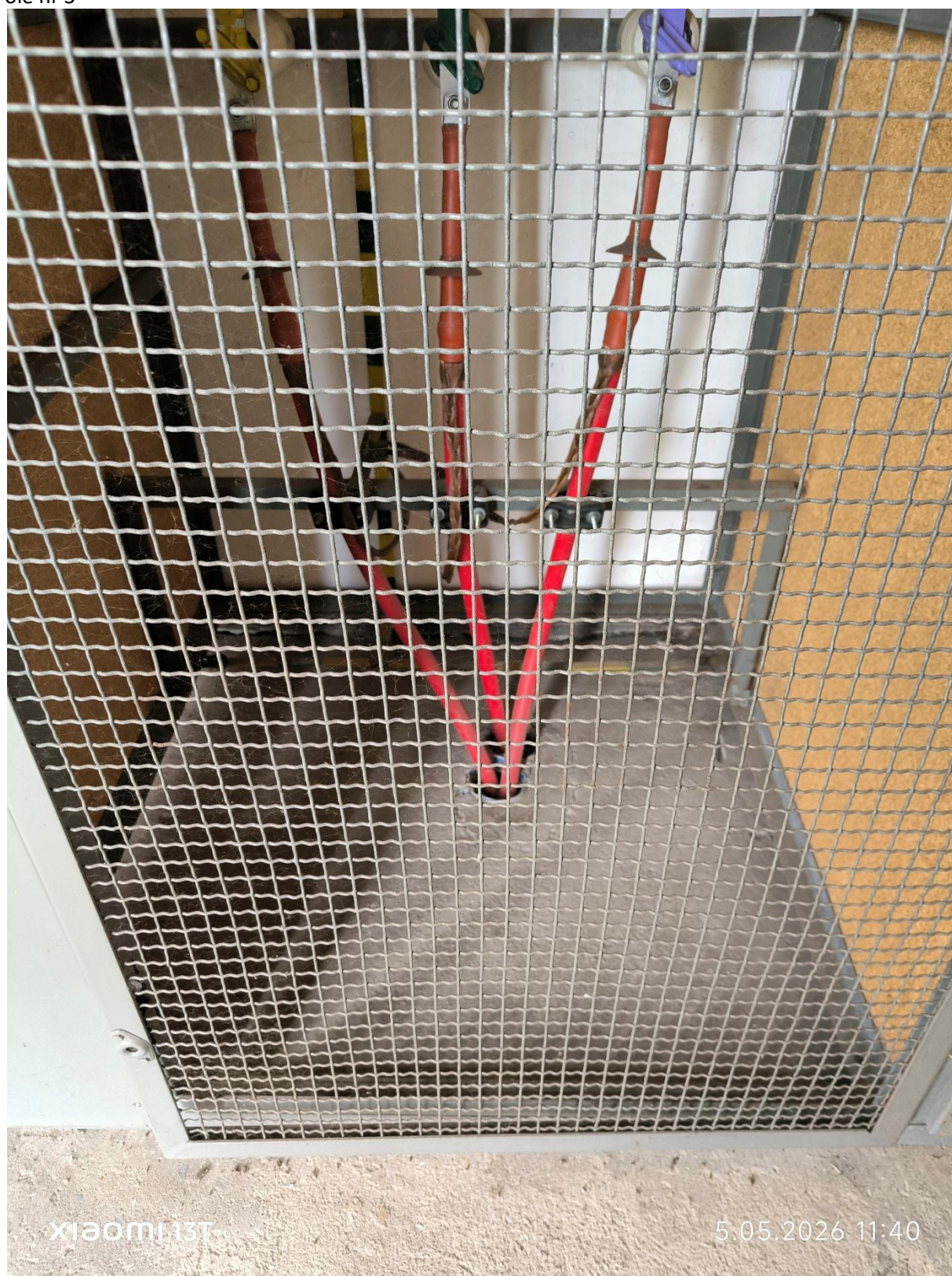
Pole nr 2



xiaomi177

5.05.2026 11:40

Pole nr 3



Pole nr 4



Komora transformatora





